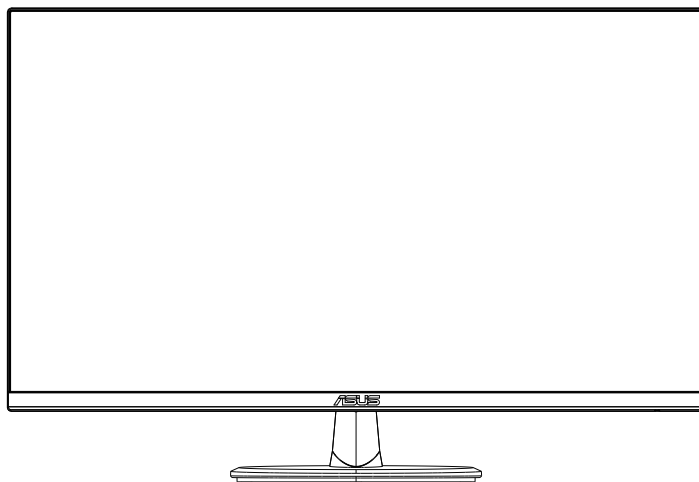


ASUS®

Serii VP289

Monitor LCD

**Podręcznik
użytkownika**



HDMI™
HIGH-DEFINITION MULTIMEDIA INTERFACE

Spis treści

Uwagi	iii
Informacje związane z bezpieczeństwem	v
Dbanie i czyszczenie	vii
1.1 Witamy!	1-1
1.2 Zawartość opakowania	1-1
1.3 Podłączanie monitora	1-2
1.4 Połączenia kabli	1-3
1.4.1 Tył monitora LCD	1-3
1.5 Wprowadzenie do monitora	1-4
1.5.1 Używanie przycisku sterowania	1-4
2.1 Odłączanie wspornika/podstawy (do montażu ściennego VESA)	2-1
2.2 Regulacja monitora	2-2
2.3 Wymiary zewnętrzne	2-3
3.1 Menu OSD (menu ekranowe)	3-1
3.1.1 Jak wykona ponowną konfigurację	3-1
3.1.2 Wprowadzenie do funkcji OSD	3-2
3.2 Specyfikacje	3-11
3.3 Rozwiązywanie problemów (FAQ)	3-12
3.4 Lista obsługiwanych taktowań	3-13

Copyright © 2019 ASUSTeK COMPUTER INC. Wszelkie prawa zastrzeżone.

Żadnej z części tego podręcznika, włącznie z opisem produktów i oprogramowania, nie można powielać, przenosić, przetwarzać, przechowywać w systemie odzyskiwania danych ani tłumaczyć na inne języki, w jakiegokolwiek formie lub w jakikolwiek sposób, z wyjątkiem wykonywania kopii zapasowej dokumentacji otrzymanej od dostawcy, bez wyraźnego, pisemnego pozwolenia firmy ASUSTeK COMPUTER INC. ("ASUS").

Gwarancja na produkt lub usługę gwarancyjną nie zostanie wydłużona, jeśli: (1) produkt był naprawiany, modyfikowany lub zmieniany, jeśli wykonane naprawy, modyfikacje lub zmiany zostały wykonane bez pisemnej autoryzacji ASUS; lub, gdy (2) została uszkodzona lub usunięta etykieta z numerem seryjnym.

ASUS UDOSTĘPNIĄ TEN PODRĘCZNIK W STANIE „JAKI JEST”, BEZ UDZIELANIA JAKICHKOLWIEK GWARANCJI, ZARÓWNO WYRAŹNYCH JAK I DOMNIEMANYCH, WŁĄCZNIE, ALE NIE TYLKO Z DOMNIEMANYMI GWARANCJAMI LUB WARUNKAMI PRZYDATNOŚCI HANDLOWEJ LUB DOPASOWANIA DO OKREŚLONEGO CELU. W ŻADNYM PRZYPADKU FIRMA ASUS, JEJ DYREKTORZY, KIEROWNICY, PRACOWNICY LUB AGENCI NIE BĘDĄ ODPOWIADAĆ ZA JAKIEKOLWIEK NIEBEZPOŚREDNIE, SPECJALNE, PRZYPADKOWE LUB KONSEKWENTNE SZKODY (WŁĄCZNIE Z UTRATĄ ZYSKÓW, TRANSAKCYJ BIZNESOWYCH, UTRATĄ MOŻLIWOŚCI KORZYSTANIA LUB UTRATĄ DANYCH, PRZERWAMI W PROWADZENIU DZIAŁALNOŚCI ITP.) NAWET, JEŚLI FIRMA ASUS UPRZEDZIŁA O MOŻLIWOŚCI ZAISTNIENIA TAKICH SZKÓD, W WYNIKU JAKICHKOLWIEK DEFEKTÓW LUB BŁĘDÓW W NINIEJSZYM PODRĘCZNIKU LUB PRODUKCIE.

SPECYFIKACJE I INFORMACJE ZNAJDUJĄCE SIĘ W TYM PODRĘCZNIKU, SŁUŻĄ WYŁĄCZNIE CELOM INFORMACYJNYMI I MOGĄ ZOSTAĆ ZMIENIONE W DOWOLNYM CZASIE, BEZ POWIADOMIENIA, DLATEGO TEŻ, NIE MOGĄ BYĆ INTERPRETOWANE JAKO WIĄZĄCE FIRME ASUS DO ODPOWIEDZIALNOŚCI. ASUS NIE ODPOWIADA ZA JAKIEKOLWIEK BŁĘDY I NIEDOKŁADNOŚCI, KTÓRE MOGĄ WYSTĄPIĆ W TYM PODRĘCZNIKU, WŁĄCZNIE Z OPISANYMI W NIM PRODUKTAMI I OPROGRAMOWANIEM.

Nazwy produktów i firm pojawiające się w tym podręczniku mogą, ale nie muszą, być zastrzeżonymi znakami towarowymi lub prawami autorskimi ich odpowiednich właścicieli i używane są wyłącznie w celu identyfikacji lub wyjaśnienia z korzyścią dla ich właścicieli i bez naruszania ich praw.

Uwagi

Oświadczenie Federalnej Komisji Łączności

Urządzenie to jest zgodne z Cz. 15 przepisów FCC. Jego działanie wymaga spełnienia następujących dwóch warunków:

- Urządzenie to nie może powodować żadnych szkodliwych zakłóceń i
- Urządzenie to musi akceptować wszelkie odbierane zakłócenia, w tym z zakłóceniami nieprzewidywalnymi.

Urządzenie to zostało poddane testom, które określiły, że spełnia ograniczenia dla urządzeń cyfrowych klasy B, określone przez cz. 15 przepisów FCC. Wymagania te zostały ustanowione w celu zapewnienia właściwego zabezpieczenia przed szkodliwymi zakłóceniami urządzeń w instalacji domowej. Urządzenie to generuje, wykorzystuje, może emitować energię czysto w radiowej, zakłócającej komunikację radiową, jeżeli nie zostanie zainstalowane i nie będzie używane zgodnie z instrukcjami producenta. Jednakże, nie może na zagwarantować, że zakłócenia nie wystąpią w określonej instalacji. Jeżeli urządzenie wpływa na jakość odbioru radia lub telewizji, co można sprawdzić poprzez wyłączenie i włączenie urządzenia, użytkownik powinien spróbować samodzielnie usunąć zakłócenia poprzez zastosowanie jednej lub więcej następujących czynności:

- Zmiana pozycji lub ukierunkowania anteny odbiorczej.
- Zwiększenie odległości urządzenia od odbiornika.
- Podłączenie urządzenia i odbiornika do gniazd zasilanych z różnych obwodów.
- Skonsultowanie się z dostawcą i do wiadczonym technikiem radio-telewizyjnym w celu uzyskania pomocy.



UWAGA: Ten monitor posiada certyfikat ENERGY STAR.

Domyślne ustawienia fabryczne tego produktu zapewniają jego zgodność z wymaganiami ENERGY STAR i można je przywrócić poprzez funkcję "Wyzeruj do ustawień fabrycznych" z menu OSD. Zmiana domyślnych ustawień fabrycznych lub włączenie innych funkcji, może zwiększyć zużycie energii, a w rezultacie spowodować przekroczenie określonych ograniczeń ENERGY STAR.

Oświadczenie Kanadyjski Departament Komunikacji

To urządzenie cyfrowe nie przekracza ograniczeń klasy B dla emisji zakłóceń radiowych, ustalonych przez Przepisy dotyczące zakłóceń radiowych Kanadyjskiego Departamentu Komunikacji.

To urządzenie cyfrowe klasy B jest zgodne z kanadyjską normą ICES-003.



Deklaracja zgodności

Urządzenie to spełnia wymogi wynikające z Dyrektywy o ujednoczeniu prawa państw członkowskich dotyczącego kompatybilności elektromagnetycznej (2014/30/UE), Dyrektywy niskonapięciowej (2014/35/UE), Dyrektywy ErP (2009/125/WE) oraz Dyrektywy RoHS (2011/65/UE). Produkt został poddany testom, które stwierdziły, że spełnia on normy zharmonizowane w zakresie urządzeń techniki informatycznej, które te normy zostały opublikowane w ramach dyrektyw w Oficjalnym Dzienniku Unii Europejskiej.

Oświadczenie dotyczące symbolu WEEE

Ten symbol na produkcie lub na jego opakowaniu wskazuje, że tego produktu nie można usuwać z innymi odpadami domowymi. Na użytkownika spoczywa odpowiedzialność za usuwanie tych urządzeń, poprzez ich przekazanie do wyznaczonych punktów zbiórki w celu recyklingu tych urządzeń elektrycznych i elektronicznych. Oddzielna zbiórka i recykling tych urządzeń podczas ich usuwania pomoże w oszczędzaniu naturalnych zasobów i zapewni wykonanie recyklingu w sposób chroniący życie ludzi i środowisko. W celu uzyskania dalszych informacji o miejscach przekazywania tych urządzeń do recyklingu, należy się skontaktować z władzami lokalnymi, lokalnym zakładem utylizacji odpadów lub ze sklepem w którym został zakupiony produkt.



■
AEEE yönetmeliğine uygundur

Informacje związane z bezpieczeństwem

- Przed wykonaniem ustawie monitora nale y uwa nie przeczyta ca , dostarczon w opakowaniu dokumentacj .
- Aby zapobiec po arowi lub pora eniu pr dem elektrycznym, nigdy nie nale y nara a monitora na dziaanie deszczu lub wilgoci.
- Nigdy nie nale y otwiera obudowy monitora. Niebezpieczne, wysokie napi cie wewn trz monitora mo e spowodowa powa ne obra enia fizyczne.
- W przypadku uszkodzenia zasilacza nie wolno naprawia go samemu. Nale y skontaktowa si z technikiem serwisu lub ze sprzedawc .
- Przed rozpocz ciem u ywania produktu nale y sprawdzi , czy wszystkie kable s prawidowo pod czone oraz, czy nie s uszkodzone. Po wykryciu jakiegokolwiek uszkodzenia nale y jak najszybciej skontaktowa si z dostawc .
- Szczeliny i otwory w tylnej lub górnej cz ci obudowy, słu do wentylacji. Nie nale y zakrywa tych szczelin. Nigdy nie nale y umieszcza tego produktu obok lub nad grzejnikiem lub ródem ciepła, dopóki nie zostanie zapewniona prawidowa wentylacja.
- Monitor nale y zasila wył cznie ze ródła zasilania wskazanego na etykiecie. Przy braku pewno ci co do typu zasilania w sieci domowej nale y skontaktowa si z dostawc lub lokalnym zakładem energetycznym.
- Nale y u ywa wła ciw wtyczk zasilania, zgodn z lokalnymi standardami.
- Nie nale y przeci a listew zasilaj cych lub przedłu aczy. Przeci enie mo e spowodowa pora enie pr dem elektrycznym.
- Nale y unika kurzu, wilgoci i ekstremalnych temperatur. Nie nale y trzyma urz dzenia w miejscu, gdzie mo e ono si zamoczy . Monitora nale y ustawi na stabilnej powierzchni.
- Urz dzenie nale y odł czy od zasilania podczas burzy z wyładowaniami atmosferycznymi lub, je li nie b dzie długo u ywane. Zabezpieczy to monitor przed uszkodzeniem spowodowanym skokami napi cia.
- Nigdy nie nale y wpycha do szczelin obudowy monitora adnych obiektów lub wlewa płynów.
- Aby zapewni oczekiwane dziaanie, monitor nale y u ywa wył cznie z komputerami z certyfikatem UL, z gniazdami o parametrach pr du zmiennego 100 ~ 240V.
- Gniazdko sieciowe powinno znajdowa si w pobli u urz dzenia i powinno by łatwo dost pne.
- W przypadku wyst pienia problemów technicznych z monitorem nale y skontaktowa si z wykwalifikowanym technikiem serwisu lub ze sprzedawc .

- Przed podłączeniem wtyczki zasilania do sieci zasilającej należy zapewnić uziemienie. Podczas odłączania połączenia uziemienia, po wyłączeniu wtyczki zasilania, należy sprawdzić odłączenie zasilania.

OSTRZEŻENIE

Korzystanie ze słuchawek nausznych i dousznych innych niż określone w niniejszym dokumencie może być przyczyną utraty słuchu spowodowanej nadmiernym ciśnieniem akustycznym.

Należy potwierdzić, że system dystrybucji w instalacji budynku powinien dostarczać wyłącznik obwodu o parametrach znamionowych 120/240V, 20A (maksymalnie).

Po dostarczeniu z 3-bolcową wtyczką na przewodzie zasilającym, podłącz przewód zasilający do uziemionego gniazda na 3-bolce. Nie należy usuwać bolca uziemienia przewodu zasilającego, na przykład poprzez podłączenie 2-bolcowego adaptera. Bolec uziemienia to wa na funkcja bezpieczeństwa.

Owiadczenie dotyczące ograniczenia stosowania substancji niebezpiecznych (Indie) Urządzenie to jest zgodne z obowiązującymi w Indiach zasadami dotyczącymi odpadów (i gospodarowania nimi) z roku 2016, które zabraniają stosowania ołowiu, rtęci, sześciowartościowego chromu, polibromowanych bifenyli (PBBs) i polibromowanych eterów difenylowych (PBDEs) w stężeniach przekraczających 0,1% wagi w materiałach jednorodnych oraz 0,01% wagi w materiałach jednorodnych w przypadku kadmu, poza wyjątkami wymienionymi w wykazie 2 powyższego przepisu.

Dbanie i czyszczenie

- Przed zmianą pozycji monitora zaleca się odłączenie kabli i przewodu zasilającego. Podczas zmiany pozycji monitora należy stosować właściwe techniki podnoszenia. Podczas podnoszenia lub przenoszenia należy chwycić za krawędzie monitora. Nie należy podnosić monitora za podstawę lub za przewód.
- Czyszczenie. Wyłóż monitor i odłącz przewód zasilający. Oczyszczaj powierzchnię monitora pozbawioną włókien, nie szorstkim szmatką. Trudniejsze do usunięcia plamy, można usunąć szmatką zwilżoną w łagodnym rodku do czyszczenia.
- Należy unikać rodków czyszczących zawierających alkohol lub aceton. Należy używać rodku czyszczącego przeznaczony do czyszczenia ekranów LCD. Nigdy nie należy spryskiwać rodkiem czyszczącym bezpośrednio ekranu, ponieważ może on dostać się do wnętrza monitora i spowodować porażenie prądem elektrycznym.

Następujące objawy są normalne podczas działania monitora:

- Ze względu na naturę światła jarzeniowego, podczas początkowego używania ekran może migać. Wyłóż przewód zasilania i włóż go ponownie, aby upewnić się, że miganie zniknęło.
- W zależności od wykorzystywanego wzoru pulpitu, na ekranie może wystąpić lekkie zrośnięcie jasności.
- Kilku godzinne wywietlenie tego samego obrazu, może spowodować utrzymywanie się poobrazu, po przelotnym obrazu. Właściwy ekran zostanie powoli przywrócony, po wyłączeniu zasilania na kilka godzin.
- Gdy ekran stanie się czarny lub zacznie migać albo gdy nie można na niego pracować należy skontaktować się z dostawcą lub punktem serwisowym. Nie należy naprawiać wywietlacza samodzielnie!

Konwencje stosowane w tym podręczniku



OSTRZEŻENIE: Informacja zapobiegająca odniesieniu obrażeń podczas wykonywania zadania.



PRZESTROGA: Informacja zapobiegająca uszkodzeniu komponentów podczas wykonywania zadania.



WAŻNE: Informacja, którą należy wziąć pod rozwagę w celu dokończenia zadania.



UWAGA: Wskazówki i dodatkowe informacje pomocne w dokończeniu zadania.

Gdzie można znaleźć więcej informacji

W celu uzyskania dodatkowych informacji i aktualizacji produktu i oprogramowania, sprawd następujące źródła.

1. Strony sieci web ASUS

Ogólnie dostępne strony sieci web ASUS zapewniają zaktualizowane informacje o urządzeniach i oprogramowaniu firmy ASUS. Sprawdź <http://www.asus.com>

2. Opcjonalna dokumentacja

Opakowanie z produktem może zawierać opcjonalną dokumentację, która mogła zostać dodana przez dostawcę. Te dokumenty nie są częścią standardowego opakowania.

1.1 Witamy!

Dziękujemy za zakupienie monitora LCD ASUS®!

Najnowszy szerokoekranowy monitor LCD ASUS zapewnia wyraźny, szerszy i jasny wyświetlacz, plus funkcje zwiększające doznania podczas oglądania.

Dzięki tym funkcjom, można cieszyć się wygodnymi i wspaniałymi obrazami, jakie zapewnia monitor!

1.2 Zawartość opakowania

Sprawdź, czy w opakowaniu znajdują się następujące elementy:

- ✓ Monitor LCD
- ✓ Instrukcja szybkiego uruchomienia
- ✓ Karta gwarancyjna
- ✓ 1 x Przewód zasilający
- ✓ 1 x kabel DisplayPort (opcjonalny)
- ✓ 1 x kabel HDMI (opcjonalny)



-
- Je li którekolwiek z podanych wyżej elementów są uszkodzone lub, gdy ich brak należy jak najszybciej skontaktować się ze sprzedawcą.
-

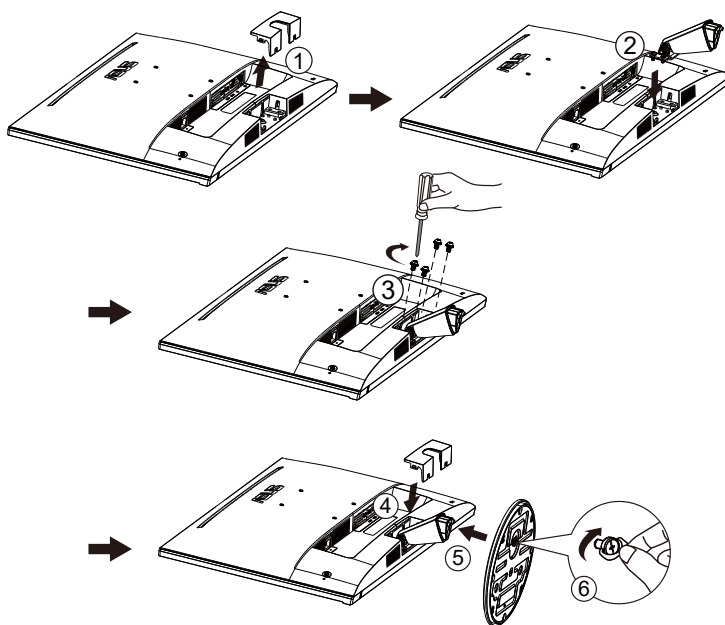
1.3 Podłączanie monitora

W celu podłączenia monitora:



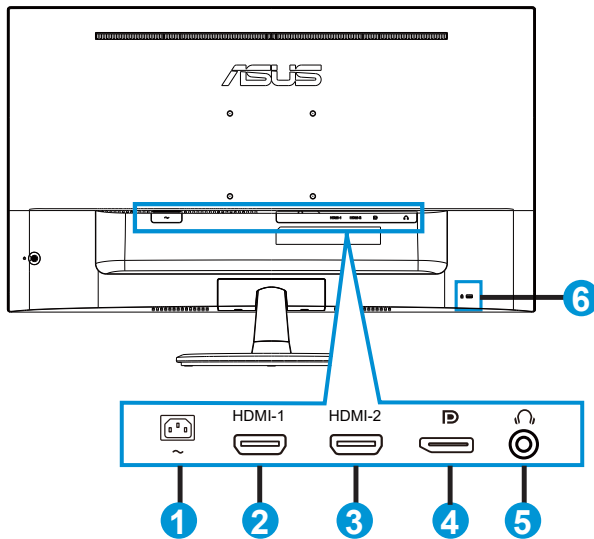
- Zalecane jest pozostawienie monitora w opakowaniu EPS (polistyren ekspandowany) na czas monta u wspornika/podstawy.

1. Wyrównaj otwór na rub we wsporniku ze rub doł czon do podstawy. Następnie wsu podstaw do wspornika.
2. Przymocuj podstaw do wspornika, dokr cają c doł czon rub .



1.4 Połączenia kabli

1.4.1 Tył monitora LCD

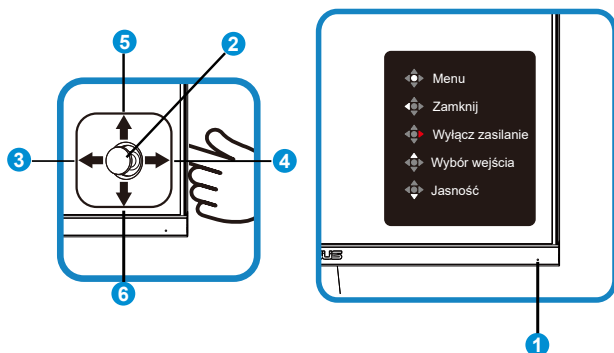


1. Port wejścia prądu zmiennego
2. Gniazdo HDMI-1
3. Gniazdo HDMI-2
4. DisplayPort
5. Port wyjścia słuchawek
6. Blokada Kensington

1.5 Wprowadzenie do monitora

1.5.1 Używanie przycisku sterowania

Użyj przycisku sterowania z tyłu monitora do regulacji ustawień obrazu.



1. Wskaźnik zasilania:

- Definicje kolorów wskaźnika zasilania zawiera tabela poniżej.

Stan	Opis
Biały	WŁ.
Bursztynowy	Tryb gotowości
WYŁ.	WYŁ.

2. Przycisk środkowy:

- Naciśnij ten przycisk, aby przejść do menu OSD.

3. Przycisk w lewo:

- Wyjdź z menu OSD lub powrót do poprzedniego poziomu.

4. Przycisk w prawo:

- Przycisk skrótowego wyłączenia zasilania.
- Wprowadzenie opcji następnego warstwy.

5. Przycisk w górę:

- Przycisk skrótowego wyboru wejścia.
- Przesunięcie opcji do góry lub zwiększenie wartości opcji.

6. Przycisk w dół:

- Przycisk skrótowego jasności
- Przesunięcie opcji w dół lub zmniejszenie wartości opcji.

- Przycisk skrótu Blokada klawiszy. Naciśnij i przytrzymaj przez 5 sekund w celu włączenia lub wyłączenia funkcji Blokada klawiszy.



W celu włączenia monitora, można nacisnąć w dowolnym kierunku 5-kierunkowy przycisk na monitorze.

2.1 Odłączanie wspornika/podstawy (do montażu ściennego VESA)

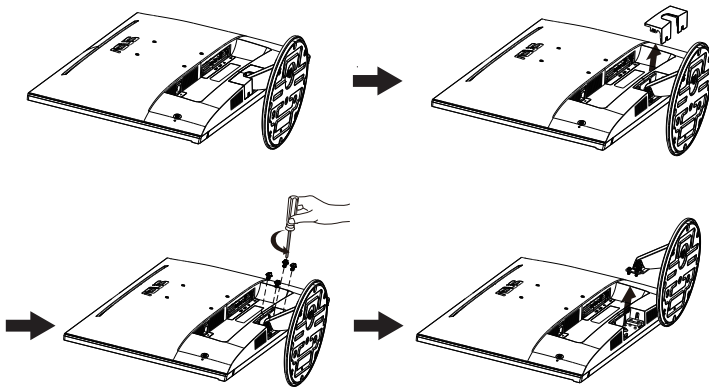
Odłączona podstawa tego monitora, jest przeznaczona do montażu na ścianie VESA.

W celu odłączenia wspornika/podstawy

1. Odłącz kable zasilania i sygnałowy. Ostro nie połóż monitor ekranem w dół na czystym stole.
2. Użyj rubrki ta do odkręcenia czterech rubr na ramieniu, a następnie odłącz ramię /podstawę od monitora.



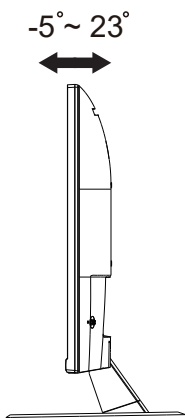
- Zalecamy przykrycie powierzchni stołu jakimś materiałem, aby zabezpieczyć monitor przed uszkodzeniem.
- Podczas odkręcania rubr należy przytrzymać podstawę monitora.



- Zestaw do montażu ściennego VESA (100 x 100 mm) należy zakupić oddzielnie.
- Należy używać wyłącznie wsporników do montażu na ścianie z certyfikatem UL o minimalnej wadze/udźwignięciu 12 kg (wielkość rubr: M4 x 10 mm).

2.2 Regulacja monitora

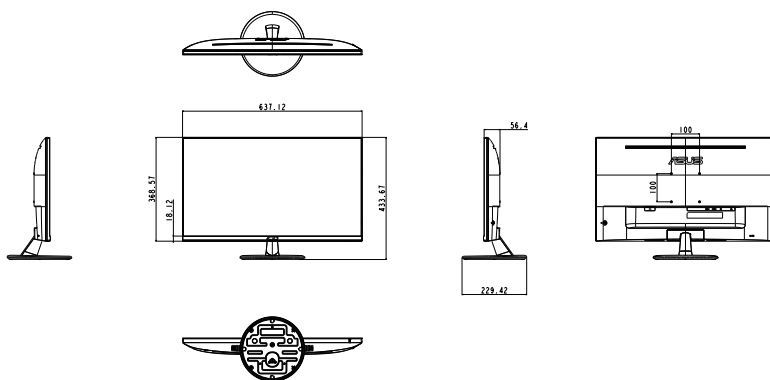
- Dla uzyskania optymalnego widzenia, zaleca si , aby spojrze na pełny ekran monitora, a nast pnie wyregulowa monitor pod najbardziej wygodnym k tem.
- Przytrzymaj podstaw , aby zabezpieczy monitor przed upadkiem podczas zmiany jego k ta nachylenia.
- K t widzenia monitora mo na regulowa w zakresie od $+23^{\circ}$ do -5° .



Podczas regulacji k ta widzenia monitor mo e lekko drga , jest to normalne.

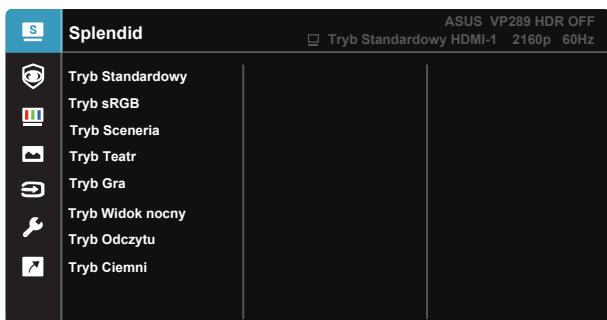
2.3 Wymiary zewnętrzne

Jednostka: mm [cale]



3.1 Menu OSD (menu ekranowe)

3.1.1 Jak wykonać ponowną konfigurację

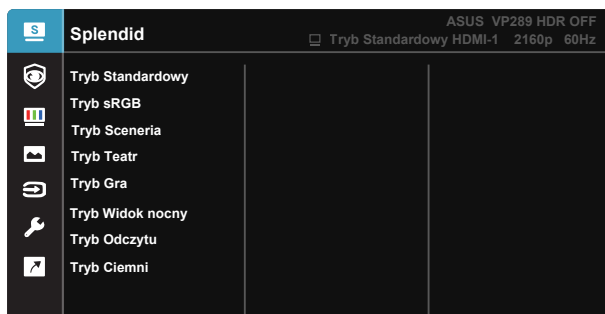


1. Naciśnij przycisk MENU, aby uaktywnić menu OSD.
2. Naciśnij przyciski ▼ i ▲ w celu przełączenia pomiędzy opcjami w Menu. Po przesunięciu z jednej ikony na drugą, podświetlana jest nazwa opcji.
3. W celu wyboru zaznaczonego elementu w menu, naciśnij rodkowy przycisk.
4. Naciśnij przyciski ▼ i ▲ w celu wyboru wymaganego parametru.
5. Aby wykonać zmiany, naciśnij rodkowy przycisk, aby przejść do paska suwaka, a następnie użyj przycisków ▼ lub ▲, zgodnie ze wskazówkami w menu.

3.1.2 Wprowadzenie do funkcji OSD

1. Splendid

Ta funkcja zawiera osiem podfunkcji, które można wybrać według preferencji. Każde tryb posiada opcję Wyrzucić, która umożliwia zachowanie ustawień lub powrót do trybu ustawień wstępnych.

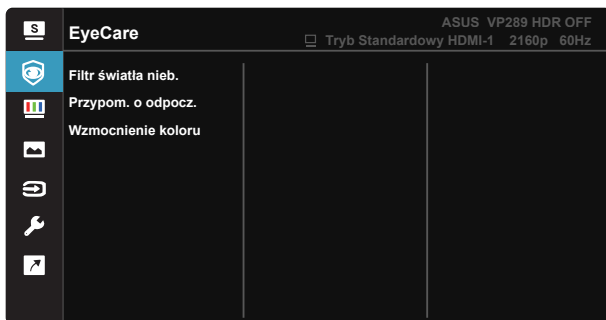


- **Tryb Standardowy:** Najlepszy wybór do edycji dokumentów z wykorzystaniem technologii inteligencji wideo SPLENDID™.
- **Tryb sRGB:** To najlepszy wybór do przeglądania zdjęć i grafiki z komputerów PC.
- **Tryb Sceneria:** Najlepszy wybór do wyświetlania zdjęć scenarii z wykorzystaniem technologii inteligentnego wideo SPLENDID™.
- **Tryb Teatr:** Najlepszy wybór do oglądania filmów z wykorzystaniem technologii inteligencji wideo SPLENDID™.
- **Tryb Gra:** Najlepszy wybór do korzystania z gier z wykorzystaniem technologii inteligencji wideo SPLENDID™.
- **Tryb Widok nocny:** Najlepszy wybór do korzystania z gier z ciemnej sceny z wykorzystaniem technologii inteligencji wideo SPLENDID™.
- **Tryb Odczytu:** To najlepszy wybór do czytania książek.
- **Tryb Ciemni:** Najlepszy wybór do miejsc słabo oświetlonych.



- W opcji Tryb Standardowy, funkcje Nasycenie, Odcień skóry, Wyrazistość i ASCR nie są konfigurowane przez użytkownika.
- W Tryb sRGB funkcje Nasycenie, Temp. barwowa, Odcień skóry, Wyrazistość, Jasność, Kontrast i ASCR nie są konfigurowane przez użytkownika.
- W Tryb Odczytu funkcje Nasycenie, Odcień skóry, ASCR, Kontrast i Temp. barwowa, nie są konfigurowane przez użytkownika.

2. EyeCare



- **Filtr światła nieb.:** W tej funkcji, można wyregulować filtr światła niebieskiego. Wartość maksymalna: 0: brak zmian; Maksymalna: 100%: najwyższy poziom, tym mniej rozproszone jest niebieskie światło. Gdy jest uaktywniony filtr światła niebieskiego, automatycznie zaimportowane zostaną ustawienia domyślne pozycji Tryb Standardowy. Oprócz poziomu maksymalnego, jasność jest konfigurowalna przez użytkownika. Wartość maksymalna to ustawienie maksymalne. Jest ona zgodna z certyfikacją niskiego poziomu światła niebieskiego TUV*. Funkcja jasności nie jest konfigurowalna przez użytkownika.



- Gdy użytkownik wyreguluje filtr światła niebieskiego na maksymalny poziom.
- *Gdy wzmocnienie kolorów ma wartość domyślną (50).



Aby ograniczyć zmęczenie oczu, należy stosować się do poniższych zaleceń:

- Podczas wielogodzinnej pracy przed monitorem należy robić przerwy. Zalecane jest robienie krótkich przerw (co najmniej 5 min) po około godzinie ciągłej pracy przed komputerem. Krótkie, ale częste przerwy są bardziej skuteczne niż jedna długa przerwa.
 - W celu zminimalizowania zmęczenia i suchoty oczu należy od czasu do czasu pozwolić oczom odpocząć, skupiając wzrok na obiektach znajdujących się daleko.
 - Ćwiczenia oczu mogą pomóc w ograniczeniu ich zmęczenia. Ćwiczenia te należy robić często. Jeśli zmęczenie oczu będzie się utrzymywać, należy skonsultować się z lekarzem. Ćwiczenia oczu: (1) Kilukrotne przesuwanie wzroku w górę i w dół (2) Powolne obracanie oczami (3) Przesuwanie wzroku po przekątnej.
 - Wysokoenergetyczne światło niebieskie może być przyczyną zmęczenia oczu i zwyrodnienia siatkówki (AMD). Filtr światła niebieskiego redukuje o 70% (maks.) szkodliwe światło niebieskie, umożliwia uniknięcie zespołu wzroku komputerowego (CVS).
- **Przypom. o odpocz.:** Ta funkcja dostarcza przypomnienie o odpoczynku, zgodnie z ustawieniem długości czasu pracy. Na przykład, po ustawieniu przez użytkownika 60-minutowego czasu pracy w lewym, górnym rogu monitora na 5 sekund pojawi się przypomnienie. Naciśnij dowolny przycisk, aby to przypomnienie OSD zniknęło.



-
- Po włączeniu tej funkcji, nie są dostępne następujące funkcje: Splendid Demo Mode, GamePlus i QuickFit.
-

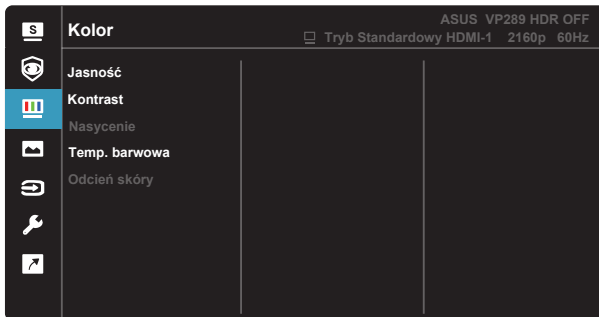
- **Wzmocnienie koloru:** Zakres regulacji wzmocnienia kolorów to 0 do 100
-



- Ta funkcja nie jest dostępna w Tryb sRGB w opcji Splendid.
 - Ta funkcja nie jest dostępna po wybraniu Czerwony lub Żółty w menu Odcie skóry.
-

3. Kolor

Ta funkcja umożliwia wybór preferowanego koloru obrazu.



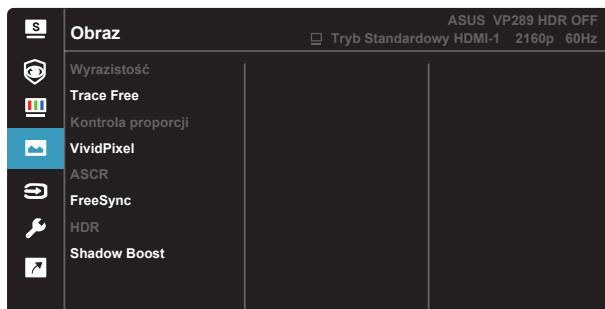
- **Jasność:** Zakres regulacji wynosi 0 do 100.
- **Kontrast:** Zakres regulacji wynosi 0 do 100.
- **Nasycenie:** Zakres regulacji wynosi 0 do 100.
- **Temp. barwowa:** Zawiera trzy wstępnie ustawione tryby kolorów (**Zimne**, **Normalne**, **Ciepłe**) i Tryb **Użytkownik**.
- **Odcień skóry:** Zawiera trzy tryby kolorów, obejmujące **Czerwonawy**, **Naturalny** oraz **Żółtawy**.



-
- W Trybie Użytkownik, konfigurujemy na kolory R (Czerwony), G (Zielony) i B (Niebieski); zakres regulacji wynosi 0 ~ 100.
-

4. Obraz

Ta funkcja główna umożliwia regulację parametrów Wyrazistość, Trace Free, Kontrola proporcji, VividPixel, ASCR, FreeSync, HDR, Shadow Boost.



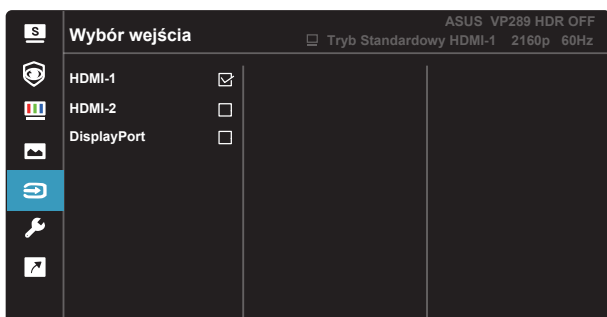
- **Wyrazistość:** Regulacja ostrości obrazu. Zakres regulacji wynosi 0 do 100.
- **Trace Free:** Przyspieszenie czasu odpowiedzi poprzez użycie technologii Over Drive. Zakres regulacji wynosi od 0 (wolniejszy) do 100 (szybszy).
- **Kontrola proporcji:** Wybór współczynnika proporcji „Pełny”, „4:3”.
- **VividPixel:** Technologia ASUS, która zapewnia krystalicznie czyste i szczegółowe wizualizacje, wiernie naładuje rzeczywistość. Zakres regulacji wynosi 0 do 100.
- **ASCR:** Wybierz **WŁ.** lub **WYŁ.**, aby włączyć lub wyłączyć funkcję współczynnika dynamicznego kontrastu.
- **FreeSync:** Umożliwia dynamiczną regulację szybkości odświeżania ekranu przez sterownik grafiki z obsługą FreeSync w oparciu o typowe szybkości przesyłania klatek dla efektywnej energetycznie, pozbawionej wirtualnych przestoju i charakteryzującej się niskim opóźnieniem aktualizacji wyświetlania.
- **HDR:** Technologia High Dynamic Range. Dostępne są dwa tryby HDR (ASUS Cinema HDR i ASUS Gaming HDR).
- **Shadow Boost:** Poprawianie ciemnych kolorów z dostosowaniem krzywej gamma monitora w celu wzmocnienia ciemnych odcieni obrazu oraz zwiększenia widoczności ciemnych scen i przedmiotów.



-
- Po wybraniu opcji 4:3 wyświetlony zostanie obraz z oryginalnym współczynnikiem proporcji sygnału wejściowego.
-

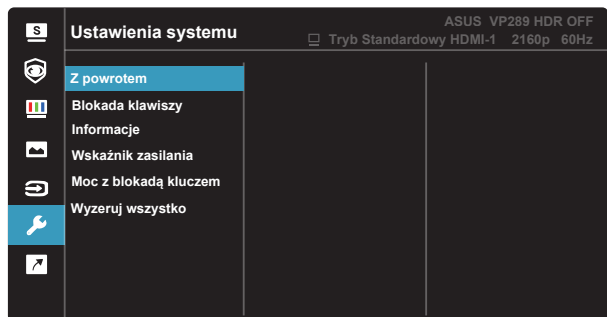
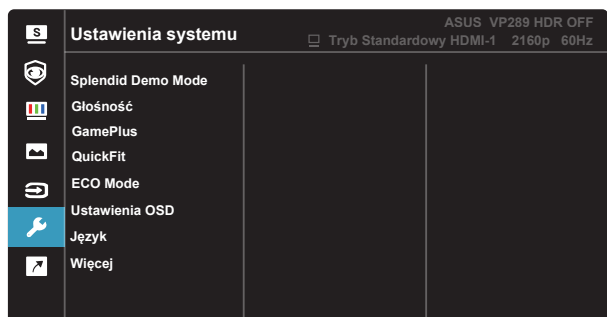
5. Wybór wejścia

Wybór źródła wejścia spośród sygnału wejścia **HDMI-1**, **HDMI-2** lub **DisplayPort**.



6. Ustawienia systemu

Regulacja konfiguracji systemu.

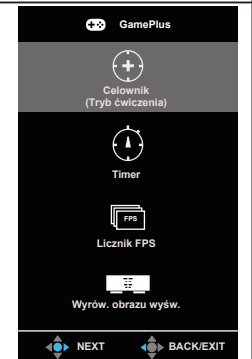
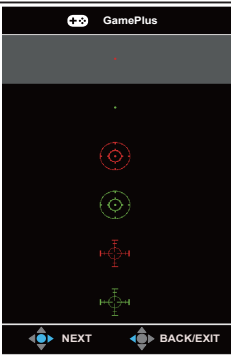



- **Splendid Demo Mode:** Uaktywnienie trybu demo dla funkcji Splendid.

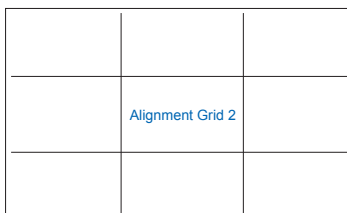
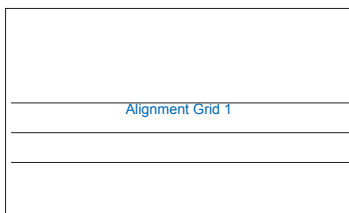
- **Głośność:** Regulacja poziomu głośności.
- **GamePlus:** Funkcja GamePlus udostępnia zestaw narzędzi i tworzy lepsze środowisko do gier, dla użytkowników grających w różne rodzaje gier. Funkcja Celownik jest szczególnie przydatna dla nowych graczy lub początkujących, zainteresowanych grami First Person Shooter (FPS).

W celu uaktywnienia GamePlus:

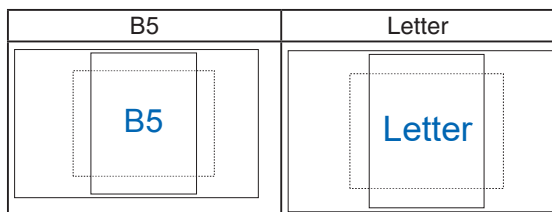
- Naciśnij przycisk **GamePlus**, aby przejść do głównego menu GamePlus.
- Funkcja Aktywacja Celownik, Timer, Licznik FPS lub Wyrów. obrazu wywołaj..
- Przesuń przycisk (D-pad) w górę /w dół w celu dokonania wyboru i naciśnij środkowy przycisk (D-pad) w celu potwierdzenia wymaganej funkcji. Naciśnij przycisk lewy w celu wyłączenia i wyjścia.
- Funkcje Celownik/Timer/Licznik FPS można przesuwać poprzez naciśnięcie przycisku 5-kierunkowego przycisku.

Menu główne GamePlus	GamePlus - Celownik	GamePlus - Timer
		

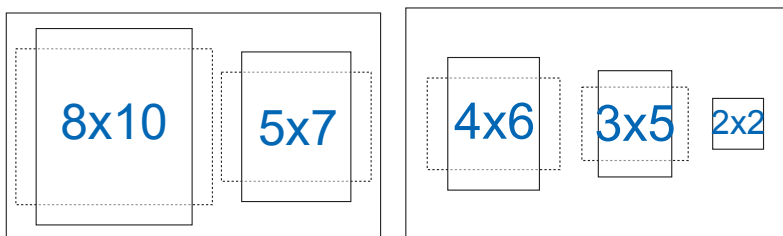
- **QuickFit:** Funkcja QuickFit zawiera trzy wzorce: (1) Siatka (2) Rozmiar papieru (3) Rozmiar zdjęcia
 1. Wzór siatki: Wspomaga projektantów i użytkowników w organizacji zawartości i układu na stronie i osi gnieździ spójnego wyglądu i odczucia.



2. Rozmiar papieru: Udostpnia u ytkownikom widok ich dokumentów na ekranie w rozmiarze rzeczywistym.



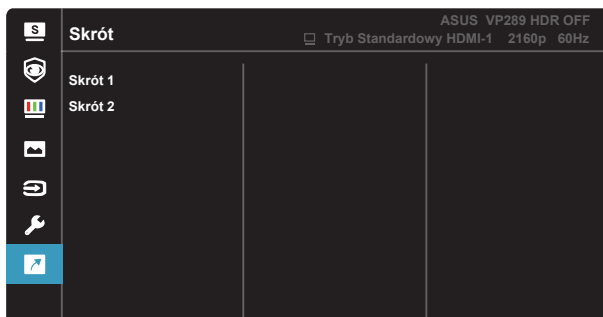
3. Rozmiar zdj : Udostpnia fotografom i innym u ytkownikom dokładny widok i edycj na ekranie zdj w rozmiarze rzeczywistym.



- **ECO Mode:** Aktywacja trybu ekologicznego w celu oszcz dzania energii.
- **Ustawienia OSD:** Regulacja ustawie **Czas zakończenia**, **DDC/CI** i **Przezroczystość** ekranu menu OSD.
- **Język:** Wybór j zyka OSD. Dost pne opcje to: **Angielski, Francuski, Niemiecki, Hiszpański, Włoski, Holenderski, Rosyjski, Polski, Czeski, Chorwacki, Węgierski, Rumuński, Portugalski, Turecki, Uproszczony Chiński, Tradycyjny Chiński, Japoński, Koreański, Perski, Tajski, Indonezyjski, Ukraiński.**
- **Więcej:** Powrót do nast pnej strony ustawienia systemu.
- **Z powrotem:** Powrót do poprzedniej strony ustawie systemu.
- **Blokada klawiszy:** Wył czenie wszystkich funkcji przycisku. Naci ni cie i przytrzymanie przycisku w dół przez ponad pi sekund spowoduje wył czenie funkcji blokady przycisków.
- **Informacje:** Wy wietlanie informacji o monitorze.
- **Wskaźnik zasilania:** Wł czenie/wył czenie wska nika LED zasilania.
- **Moc z blokadą kluczem:** Do wył czania/wł czania przycisku zasilania.
- **Wyzeruj wszystko:** Ustaw na „**Tak**”, aby przywróci domy lny tryb fabryczny wszystkich ustawie .

7. Skróót

Wybór tej opcji, umo liwia ustawienie dwóch przycisków skrótu.




- **Skrót 1:** U ytkownik mo e wybra spo ród “Filtr wiatła nieb.”, “Splendid”, “Jasno ”, “Kontrast”, “Wybór wej cia”, “Temp. barwowa”, “Gło no ”, “QuickFit”, “GamePlus”, “Przypom. o odpocz.”, “Wzmocnienie koloru” i ustawi jako przycisk skrótu. Domy lne ustawienie to Wybór wej cia.
- **Skrót 2:** U ytkownik mo e wybra spo ród “Filtr wiatła nieb.”, “Splendid”, “Jasno ”, “Kontrast”, “Wybór wej cia”, “Temp. barwowa”, “Gło no ”, “QuickFit”, “GamePlus”, “Przypom. o odpocz.”, “Wzmocnienie koloru” i ustawi jako przycisk skrótu. Ustawienie domy lne to Jasno .

3.2 Specyfikacje

Model	VP289Q
Wielkość panelu	28" W
Maks. rozdzielczość	3840x2160 przy 60Hz
Jasność (typowa)	350cd/m ²
Rzeczywisty współczynnik kontrastu (typowy)	1000:1
Kąt widzenia (CR=10)	178° (w pionie)/178° (w poziomie)
Kolorowy wietlacz	1,073B (8-bitowe+FRC)
Nasylenie koloru	DCI-P3 90% (TYP)
Czas odpowiedzi	5ms (szary do szarego)
Głośnik satelitarne	2W x 2 stereo
Wyjście słuchawek	Tak
Dźwięk z HDMI	Tak
Wejście HDMI	Tak
Wejście DisplayPort	Tak
Zużycie energii przy włączonym zasilaniu	28 W*
Uwaga	*W oparciu o standard Energy Star 8.0
Kolor obudowy	Czarny
Tryb oszczędzania energii	≤ 0,5W
Tryb wyłączenia energii	≤ 0,3W
Nachylenie	-5° ~ +23°
Wymiary fizyczne (SxWxG)	637,12 x 433,67 x 229,42 mm
Wymiary opakowania (SxWxG)	713 x 474 x 152 mm
Masa netto (przybliżona)	5,65 kg
Masa brutto (przybliżona)	7,66 kg
Napięcie znamionowe	Prąd zmienny 100~240V (wbudowany zasilacz)

3.3 Rozwiązywanie problemów (FAQ)

Problem	Możliwe rozwiązanie
WŁ CZONA dioda LED zasilania	<ul style="list-style-type: none"> Naciśnij przycisk , aby sprawdzić, czy monitor znajduje się w trybie ON (WŁ CZENIE). Sprawdź, czy przewód zasilający jest prawidłowo podłączony do monitora i do gniazda zasilania. Sprawdź funkcję Wskaźnik zasilania w głównym menu OSD. Wybierz „WŁ.” w celu włączenia diody LED zasilania.
Pomarańczowe światło diody LED zasilania i brak obrazu na ekranie	<ul style="list-style-type: none"> Sprawdź, czy monitor i komputer są w trybie WŁ CZENIE. Sprawdź, czy kabel sygnałowy jest prawidłowo podłączony do monitora i komputera. Sprawdź kabel sygnałowy i upewnij się, że nie jest wygięty ani styka się z czymś. Podłącz komputer do innego dostępnego monitora, aby sprawdzić, czy komputer działa prawidłowo.
Obraz na ekranie jest za jasny lub za ciemny	<ul style="list-style-type: none"> Wyreguluj ustawienia Kontrast i Jasność przez menu OSD.
Obraz na ekranie drga lub na obrazie występują fale	<ul style="list-style-type: none"> Sprawdź, czy kabel sygnałowy jest prawidłowo podłączony do monitora i komputera. Odłącz urządzenia elektryczne, które mogą powodować zakłócenia elektryczne.
Defekty kolorów na obrazie ekranowym (biały nie wygląda jak biały)	<ul style="list-style-type: none"> Sprawdź kabel sygnałowy i upewnij się, że nie jest wygięty ani styka się z czymś. Wykonaj polecenie Wyzeruj w menu OSD. Wyreguluj ustawienia kolorów R/G/B lub wybierz opcję Temp. barwowa w menu OSD.
Brak dźwięku lub słaby dźwięk	<ul style="list-style-type: none"> Wyreguluj ustawienia głośności monitora i komputera. Upewnij się, że jest prawidłowo zainstalowany i aktywny sterownik karty dźwiękowej komputera.

3.4 Lista obsługiwanych taktowań

DP

	Tabela obsługiwanych taktowań		Tabela obsługiwanych taktowań
1	640x480 przy 60Hz	17	720x576 P 50Hz
2	800x600 przy 56Hz	18	1280x720 P 50Hz
3	800x600 przy 60Hz	19	1920x1080 I 59,94/60Hz
4	1024x768 przy 60Hz	20	1920x1080 I 50Hz
5	1280x960 przy 60Hz	21	1920x1080 P 50Hz
6	1280x1024 przy 60Hz	22	1920x1080 P 59,94/60Hz
7	1280x720 przy 60Hz	23	720(1440)x480 I 59,94/60Hz
8	1280 x 800 przy 60Hz	24	720x480 P 59,94/60Hz
9	1440x900 przy 60Hz	25	3840x2160 P przy 50Hz
10	1680x1050 przy 60Hz	26	1440x480 P 59,94/60Hz
11	1920x1080 przy 60Hz	27	1440x576 P 50Hz
12	3840x2160 przy 60Hz	28	720(1440)x576 I 50Hz
13	2560x1440 przy 60Hz	29	1440x480 P 59,94/60Hz
14	640x480 P 59,94/60Hz	30	1440x576 P 50Hz
15	720x480 P 59,94/60Hz	31	720(1440)x576 I 50Hz
16	1280x720 P 59,94/60Hz		

HDMI

	Tabela obsługiwane taktowania		Tabela obsługiwane taktowania
1	640x480 przy 60Hz	17	720x576 P 50Hz
2	800x600 przy 56Hz	18	1280x720 P 50Hz
3	800x600 przy 60Hz	19	1920x1080 I 59,94/60Hz
4	1024x768 przy 60Hz	20	1920x1080 I 50Hz
5	1280x960 przy 60Hz	21	1920x1080 P 50Hz
6	1280x1024 przy 60Hz	22	1920x1080 P 59,94/60Hz
7	1280x720 przy 60Hz	23	720(1440)x480 I 59,94/60Hz
8	1280 x 800 przy 60Hz	24	720x480 P 59,94/60Hz
9	1440x900 przy 60Hz	25	3840x2160 P przy 50Hz
10	1680x1050 przy 60Hz	26	3840x2160 P przy 59,94/60Hz
11	1920x1080 przy 60Hz	27	1440x480 P 59,94/60Hz
12	3840x2160 przy 60Hz	28	1440x576 P 50Hz
13	2560x1440 przy 60Hz	29	720(1440)x576 I 50Hz
14	640x480 P 59,94/60Hz	30	1440x480 P 59,94/60Hz
15	720x480 P 59,94/60Hz	31	1440x576 P 50Hz
16	1280x720 P 59,94/60Hz	32	720(1440)x576 I 50Hz

*** Tryby nie wymienione w tabelach powyżej mogą nie być obsługiwane. Dla uzyskania optymalnej rozdzielczości, zaleca się wybór trybu wymienionego w zamieszczonych powyżej tabelach.**